

Finanstilsynet
 Gl. Kongevej 74 A
 1850 Frederiksberg C

Anmeldelse af teknisk grundlag m.v.

I henhold til § 20, stk. 1, i lov om finansiel virksomhed skal det tekniske grundlag m.v. samt ændringer heri anmeldes til Finanstilsynet. Det skal anmeldes senest samtidig med, at grundlaget m.v. tages i anvendelse. I denne anmeldelse forstås ved forsikringselskaber: tværgående pensionskasser og filialer af udenlandske selskaber, der har tilladelse til at drive livsforsikringsvirksomhed efter § 11 i lov om finansiel virksomhed.

| |
|---|
| Brevdato |
| 22. december 2008 |
| Forsikringselskabets navn |
| Pensionskassen for Jordemødre |
| Overskrift |
| Forsikringselskabet angiver en præcis og sigende titel på anmeldelsen. |
| Satser for Bonusregulativ og regulativ for MedlemsKapital[®] |
| Markedsværdiparametre til opgørelse af livsforsikringshensættelser til markedsværdi. |
| Resume |
| Resuméet skal give et fyldestgørende billede af anmeldelsen. |
| Pensionskassen anmelder satser gældende fra 1. januar 2009 i Bonusregulativ og regulativ for MedlemsKapital[®]. |
| Med virkning fra 31. december 2008 anmeldes de markedsværdiparametre, der indgår i opgørelsen af livsforsikringshensættelser til markedsværdi, jf. § 66, stk. 4 i bekendtgørelse om finansielle rapporter for forsikringselskaber og tværgående pensionskasser af 26. oktober 2007. |
| Lovgrundlaget |
| Det angives, hvilket/hvilke nr. i § 20, stk. 1, anmeldelsen vedrører. |
| 3) regler for beregning og fordeling af realiseret resultat til forsikringstagerne og andre berettigede efter forsikringsaftalerne, og 6) grundlaget for beregning af livsforsikringshensættelser såvel for den enkelte forsikringsaftale som for selskabet som helhed. |
| Ikrafttrædelse |
| Dato for ikrafttrædelse angives. |
| 1. januar 2009 for bonussatserne 31. december 2008 for markedsværdiparametrene |
| Ændrer følgende tidligere anmeldte forhold |
| Forsikringselskabet angiver, hvilken tidligere anmeldelse eller anmeldelser nuværende anmeldelse ophæver eller ændrer. |
| Anmeldelsen ophæver anmeldelse af 20. december 2007 vedrørende satser for bonusregulativ og regulativ for MedlemsKapital [®] samt markedsværdiparametre til opgørelse af livsforsikringshensættelser til markedsværdi. |

Anmeldelsens indhold med matematisk beskrivelse og gennemgang

Anmeldelsens indhold med analyser, beregninger m.v. på en så klar og præcis form, at de uden videre kan danne basis for en kyndig aktuars kontrolberegninger. Det skal oplyses, hvilken forsikringsklasse det anmeldte vedrører.

Anmeldelsen er opdelt i to dele. Første del vedrører ændringer af satser til Bonusregulativ og regulativ for MedlemsKapital[®] for 2009 og anden del vedrører markedsværdiparametre.

Bonusregulativ og regulativ for MedlemsKapital[®]

Døds- og invalideintensiteter:

Døds- og invalideintensiteterne er på Gompertz-Makeham form.

Dødsintensiteter:

| | |
|---|--------|
| A | 0,0005 |
| B | 4,9288 |
| C | 0,0456 |

Invalideintensiteter:

| | |
|---|---------|
| A | 0,00075 |
| B | 4,813 |
| C | 0,06 |

Kontorente:

Kontorenten er 2,75 %

Renten på negativ bonus er lig med kontorenten.

Ekstrarente til friholdt reserve:

Ekstrarente 0 %

Stykgebyr for hvilende medlemmer og pensionister:

460 kr., dog højst 0,25 % af hensættelsen på tegningsgrundlaget.

Administration:

Alm ordninger 1,50 %

Udtrædelser:

Alle grundlag: 5 % af hensættelsen samt stykgebyr på 1.700 kr.

MedlemsKapital:

Satsen til MedlemsKapital er 5 %.

Datagrundlaget er baseret på pensionskassens budget for 2009.

Markedsværdiparametre

Dødsintensitet:

| Alder | Kvinder | | | Mænd | | |
|-------|---------|-----------|----------|------|-----------|----------|
| | A | B | C | A | B | C |
| 0-64 | 0 | 4,7812717 | 0,045459 | 0 | 4,9631077 | 0,045459 |
| 65-80 | 0 | 3,7568867 | 0,061138 | 0 | 3,9403007 | 0,061138 |
| 81- | 0 | 4,6679197 | 0,04975 | 0 | 4,7674197 | 0,04975 |

Dødsintensitet for invalide:

Dødsintensiteten for invalide er uændret i forhold til anmeldelsen af 20. december 2007.

| | Kvinder | Mænd |
|---|---------|---------|
| A | 0,001 | 0,001 |
| B | 6,02903 | 6,18103 |
| C | 0,038 | 0,038 |

Invalideintensitet:

Invalideintensiteten er uændret i forhold til anmeldelsen af 20. december 2007.

Kvinder = Mænd

| | |
|---|---------|
| A | 0,0006 |
| B | 4,71609 |
| C | 0,06 |

Rentestruktur:

Finanstilsynets rentestruktur anvendes til opgørelse af markedsværdihensættelserne.

Administration:

| | |
|------------------|---------|
| Stykkebyr | 70 kr. |
| A | 1,25 % |
| B | 1,25 % |
| Γ | 0,012 % |

Giftermålssandsynlighed:

Samleversandsynligheden er givet på formen:

$$h_x = \begin{cases} 1 & \text{for } x \leq 55 \\ 1 - \frac{1 - \tilde{g}_{65} \cdot f}{10} \cdot (x - 55) & \text{for } 55 < x \leq 65 \\ \tilde{g}_{65} \cdot f & \text{for } 65 < x \leq 70 \\ \tilde{g}_{65} \cdot \frac{l_{x-\text{aldersforskel}}^{(2)}}{l_{70-\text{aldersforskel}}^{(2)}} \cdot f & \text{for } 70 < x \end{cases}$$

og sandsynligheden for, at medlemmet er gift i alder x er $g_x = h_x / f$.

Parametrene er givet ved:

Mænd:

$$f = 1,05$$

Ægtefællen/samleveren betragtes altid som 3 år yngre end medlemmet, så aldersforskel = -3

$$\tilde{g}_{65} = 0,75238$$

Kvinder:

$$f = 1,117$$

Ægtefællen/samleveren betragtes altid som 2 år ældre end medlemmet, så aldersforskel = 2

$$\tilde{g}_{65} = 0,63474$$

Børnesandsynligheder:

Faderskabsintensitet

$$c_x = \begin{cases} 0,15 \cdot 10^{\frac{-(x-28)^2}{11(x-15)}} & \text{for } x > 15 \\ 0 & \text{for } x \leq 15 \end{cases}$$

Moderskabsintensitet

$$c_y = \begin{cases} 0,13 \cdot 10^{\frac{-(y-24)^2}{7(y-12)}} & \text{for } y > 12 \\ 0 & \text{for } y \leq 12 \end{cases}$$

I fastsættelsen af administrationssatserne er der taget udgangspunkt i pensionskassens forventninger til administrationsudgifterne i 2009.

I de ovenstående satser for dødelighed for ikke invalide er der – ud over bedste skøn – indregnet selskabets forventning til den fremtidige forbedring i levetiden og et risikotillæg på usikkerheden af estimatet af såvel den observerede dødelighed som den forventede levetidsforbedring.

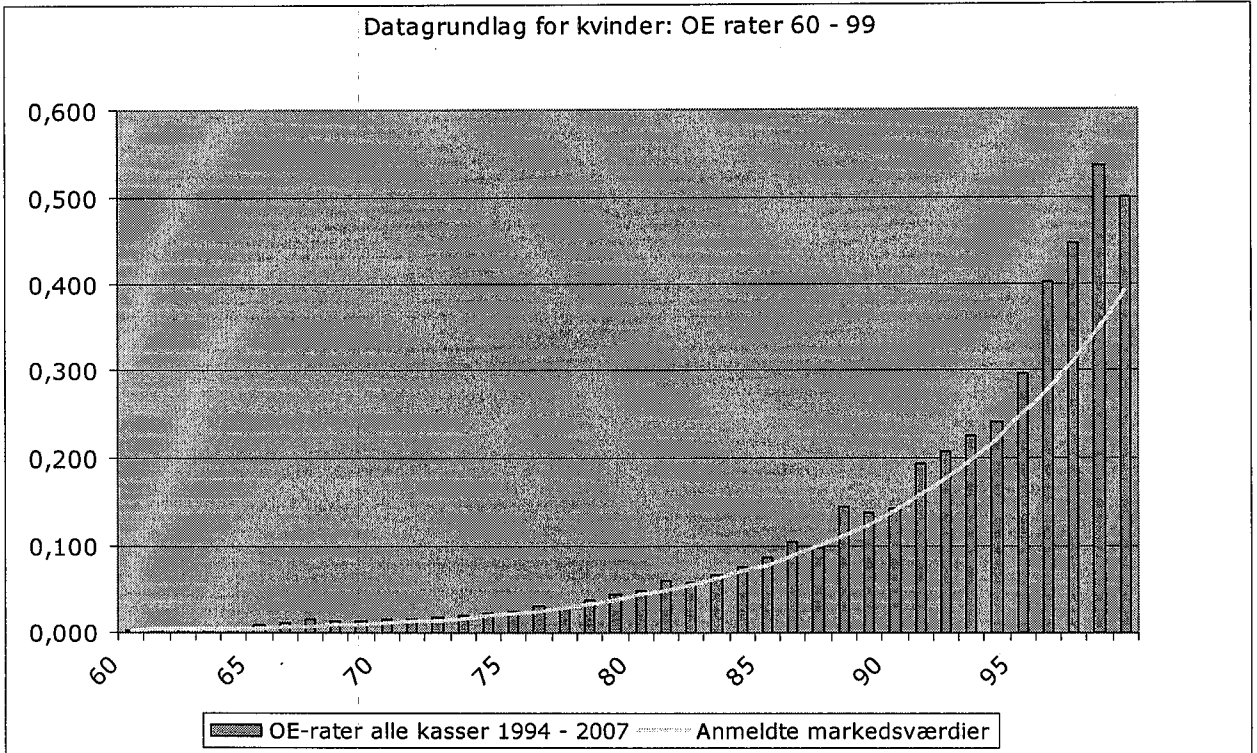
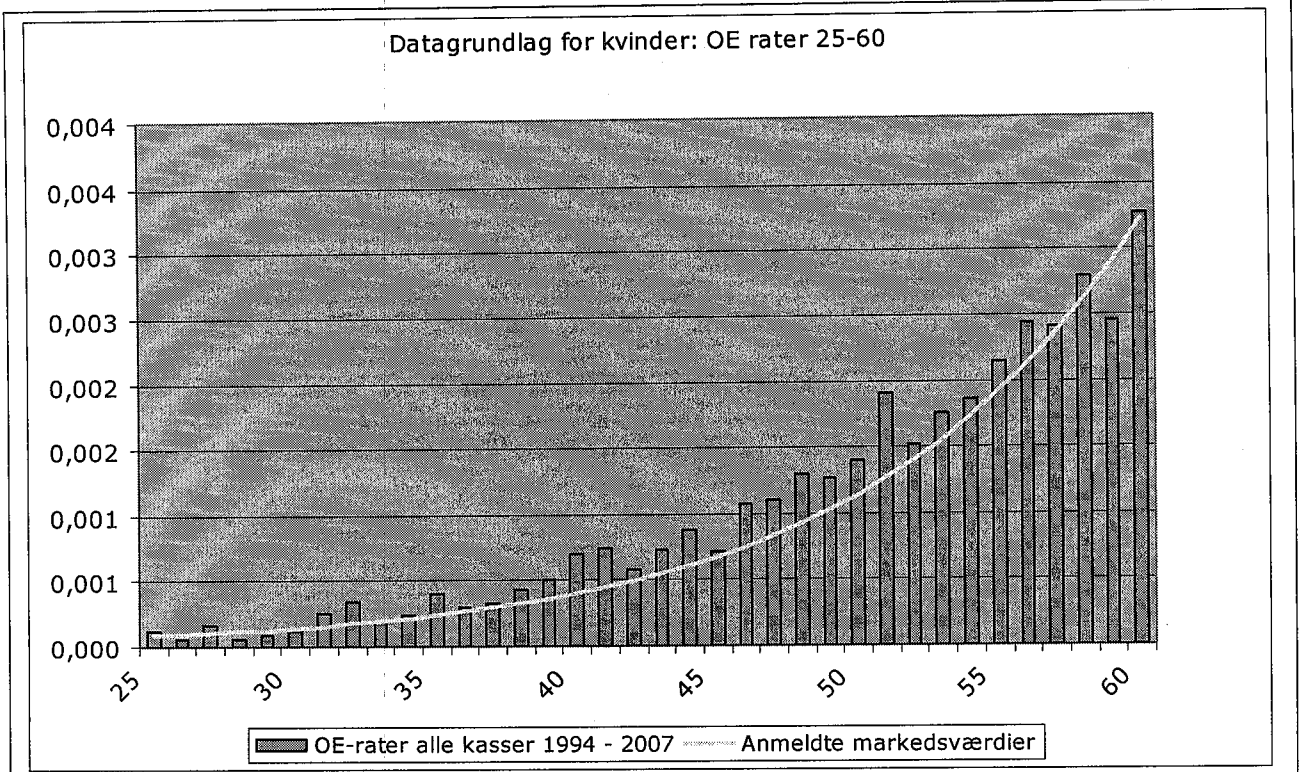
Bedste skøn for levetiden for kvinder er 83,7 år for en 30-årig og 86,0 år for en 70-årig. Til sam-

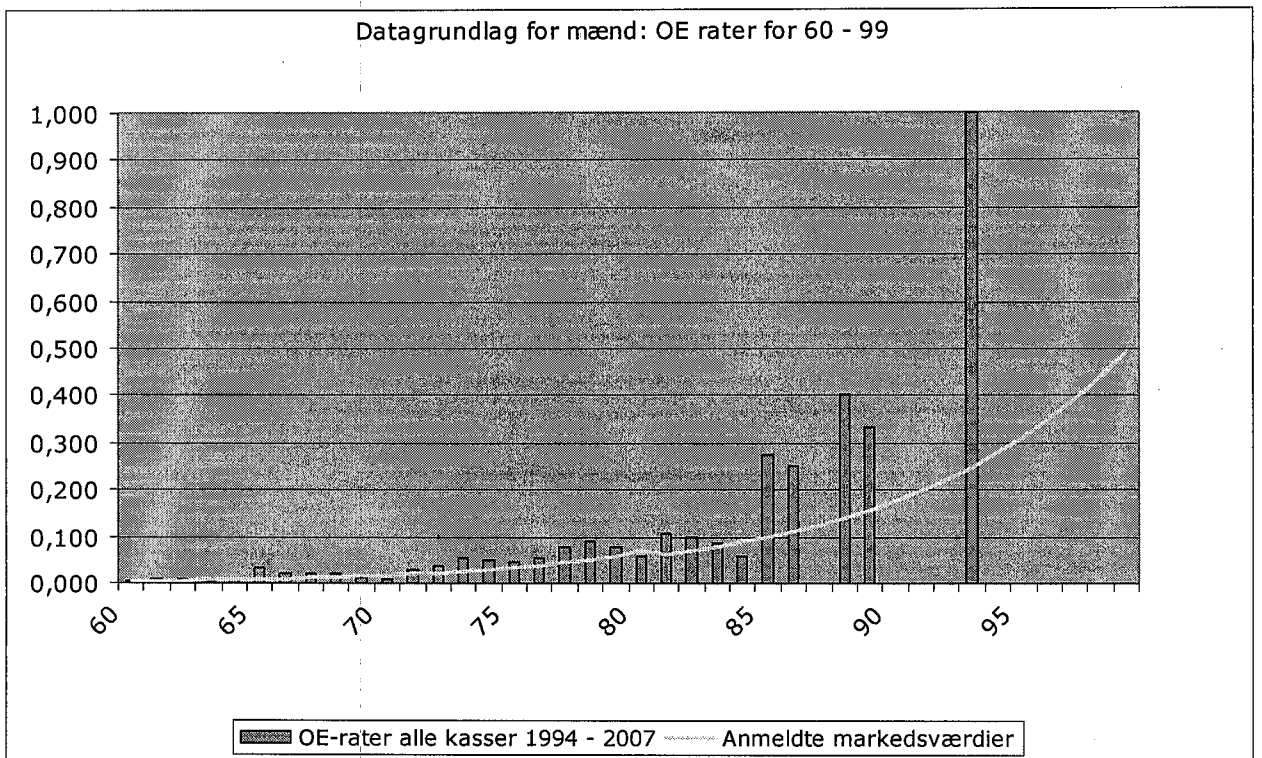
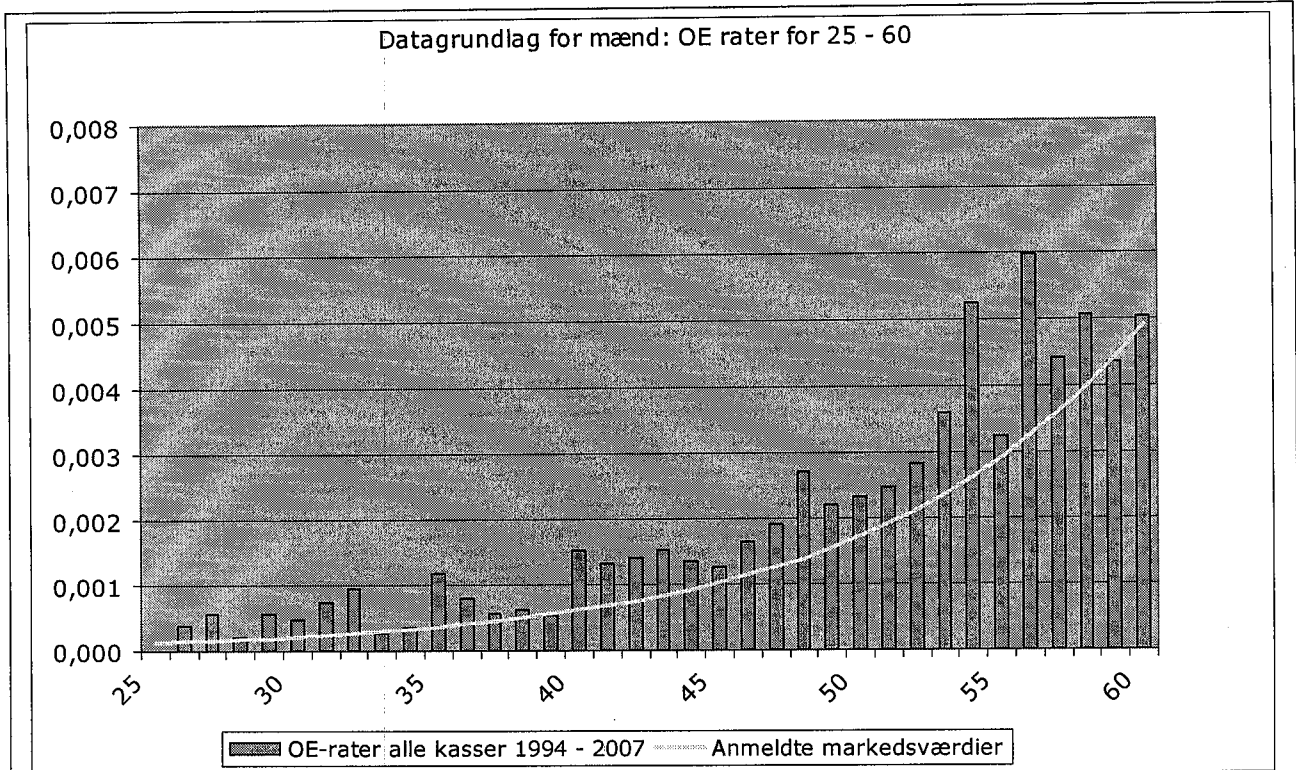
menligning er levetiden, opgjort på baggrund af 2-års tavlerne fra Danmarks statistik, 81,1 for en 30-årig og 85,2 for en 70-årig.

Levetidsforbedringen er indregnet som en procentvis nedsættelse af dødeligheden af det bedste skøn over dødeligheden med 2 %.

Risikotillægget er indregnet som en procentvis nedsættelse af det bedste skøn inkl. levetidsforbedring. Nedsættelsen er modelleret som en parallelforskydning af dødelighedskurven. Dette er ud fra den betragtning, at for de unge aldre er datagrundlaget bedre end for de høje aldre, til gengæld skal levetidsforbedringen estimeres over en længere tidshorisont for de unge aldre end for de høje aldre. Risikotillægget er 5 %.

Den samlede levetid indregnet i opgørelsen af livsforsikringshensættelserne er 84,3 år for en 30-årig kvinde og 86,5 for en 70-årig kvinde.





Redegørelse for de juridiske konsekvenser for forsikringstagerne

Forsikringsselskabet angiver de juridiske konsekvenser for forsikringstagerne. Er der ingen konsekvenser, anføres dette.

Ingen bemærkninger.

Redegørelse for de økonomiske konsekvenser for forsikringstagerne

Forsikringsselskabet angiver de økonomiske konsekvenser for forsikringstagerne. Er der ingen konsekvenser, anføres

dette. Hvis anmeldelsen vedrører § 20, stk. 1, nr. 1 - 5, i lov om finansiel virksomhed skal der endvidere redegøres for at de anmeldte forhold er betryggende og rimelige. Redegørelsen skal endvidere overholde kravene i § 3.

Bonusregulativ og regulativ for MedlemsKapital®

Det er pensionskassens vurdering, at de anmeldte satser er betryggende og rimelige.

Det vurderes, at de anmeldte satser i sammenhæng med pensionskassen politik for bonusanvendelse ikke fører til omfordeling af væsentlig økonomisk størrelse mellem medlemmerne udover, hvad der følger af risikodækningerne.

Redegørelse for de juridiske konsekvenser for forsikringselskabet

Forsikringselskabet angiver de juridiske konsekvenser for forsikringselskabet. Er der ingen konsekvenser, anføres dette. Kan alternativt anføres i "Redegørelse i henhold til § 4 stk. 4."

Ingen bemærkninger.

Redegørelse for de økonomiske og aktuariemæssige konsekvenser for forsikringselskabet

Forsikringselskabet angiver de økonomiske og aktuariemæssige konsekvenser for forsikringselskabet. Er der ingen konsekvenser, anføres dette. Kan alternativt anføres i "Redegørelse i henhold til § 4 stk. 4."

Bonusregulativ og regulativ for MedlemsKapital®

Som en konsekvens af udviklingen på de finansielle markeder og aftalen mellem Økonomi- og Erhvervsministeriet og Forsikring & Pension om finansiel stabilitet udviser pensionskassen tilbageholdenhed med bonus i 2009.

Det forventede rente-, risiko- og omkostningsresultat for det næste år for pensionskassen fremgår af nedenstående oversigt:

| (mio.kr.) | 2009 |
|-----------------------|------|
| Renteresultat | 8 |
| Risikoresultat | 0 |
| Omk.resultat | 0 |

Det skal bemærkes, at pensionskassen ikke udarbejder prognoser til medlemmerne og har derfor ikke angivet de forventede resultater for rente, risiko og omkostninger i perioden 2010-2013.

I pensionskassens budget for 2009 regnes der under forudsætninger om, at aktierne giver 0 % i afkast, at der ikke sker kursændringer på rentebærende aktiver og at der kun indregnes faste renteindtægter på rentebærende aktiver.

Som det fremgår af oversigten, er der balance i det forventede risikoresultat og omkostningsresultat. Der forventes derimod et lille overskud på renteresultatet, hvilket hænger sammen med ovennævnte konservative forventninger til afkastet.

De beløbsmæssige omkostningssatser er reguleret med satsen i § 20 i personskatteloven.

Markedsværdiparametre

Levetiden er øget. Dette betyder en stigning i hensættelsen til de garanterede ydelser, et fald i bonuspotentialer på fremtidige præmier og et fald i bonuspotentialer på hvilende pensioner.

Invalideintensiteten og dødelighedsintensiteten for invalidepensionister er uændret i forhold til 2008.

Princippet for den anvendte rentestruktur er ændret. Risikotillægget på rentestrukturen til opgørelse af livsforsikringshensættelserne udgår, som en konsekvens af "Aftalen mellem Økonomi – og Erhvervsministeriet og Forsikring & Pension om finansiel stabilitet på pensionsområdet". Det betyder, at selskabet fremover anvender den af Finanstilsynets offentliggjorte rentestruktur i alle tilfælde.

Ændringen betyder, at værdien af de garanterede ydelser falder, at bonuspotentialer på de fremtidige præmier stiger og bonuspotentialer på hvilende pensioner stiger."

Administrationssatserne er fastsat ud fra pensionskassens budget, så det i alt kommer til at passe med, at der betales 490 kr. pr. medlem for administrationen i PKA A/S.

Markedsværdiparametrene for de kollektive grundformer er uændrede.

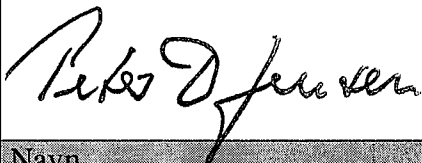
Navn

Angivelse af navn

Peter Damgaard Jensen
administrerende direktør

Dato og underskrift

22. december 2008



Navn

Angivelse af navn

Peter Melchior
direktør

Dato og underskrift

22. december 2008

